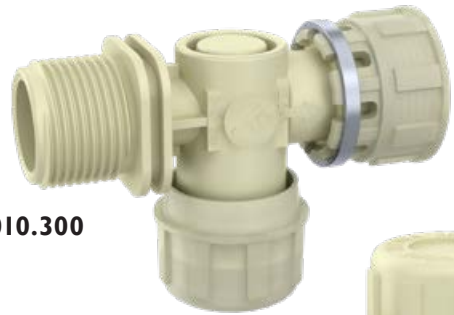




**Serie 12.010.300 /~.500**

**12.010.300**



**12.010.500**



**Eigenschaften**

- Auswechselbarer Filter, leicht zu reinigen
- Montagefreundlich
- Große Durchflussmengen
- Temperaturbeständig bis 90 °C
- Betriebsdruck bis 10 bar
- Verschiedene Anschlussgewinde möglich

**Verfügbare Zulassungen**

- KTW System 1+
- SVGW
- WRAS
- NSF 169
- andere auf Anfrage

**Anwendungen**

- zum Schutz von ...
- Magnetventilen
  - Armaturen
  - Messturbinen
  - Rückschlagklappen
  - Durchlauferhitzern

**Beschreibung**

Durch den vorgeschalteten Schmutzfänger werden Armaturen und andere nachgeschaltete Geräte vor Beschädigung oder Funktionsbeeinträchtigung durch eingeschwemmte Partikel geschützt.

Der Wechsel des Filtereinsatzes erfolgt ohne Demontage des gesamten Schmutzfängers und erfordert keine Werkzeuge. Es empfiehlt sich, den Schmutzfänger mit dem Filtereinsatz senkrecht nach unten zu installieren, um zu vermeiden, dass aufgefangener Schmutz beim Austausch des Filtereinsatzes im Gehäuse zurückbleibt.

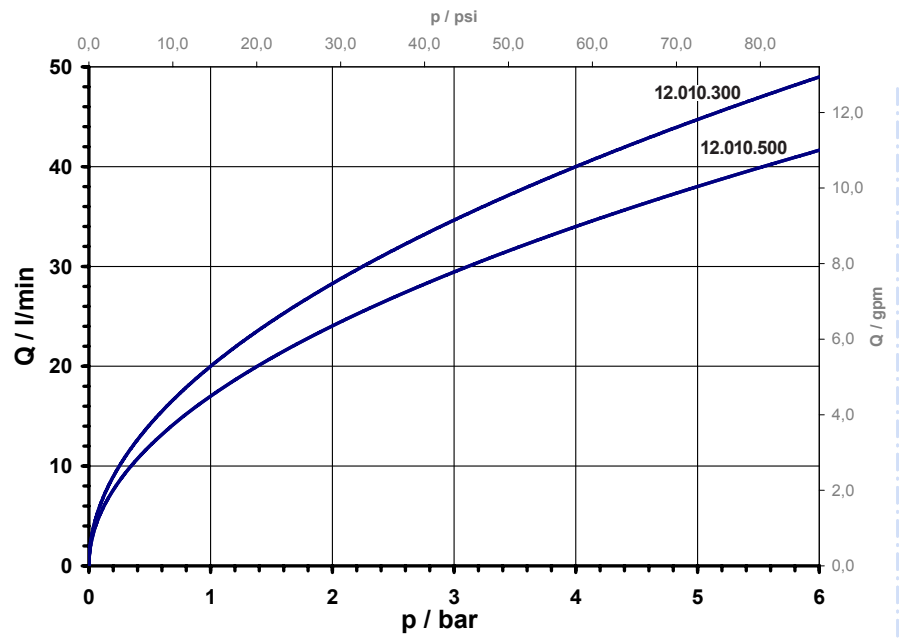
Der Typ 12.010.300 ist für Applikationen vorgesehen, in denen bereits installierte Ventile, Kugelhähne, etc. zur Absperrung genutzt werden, um den Filter zu wechseln.

Der Typ 12.010.500 besitzt eine integrierte Zwangsabspernung des Medienstroms. Eine Vor-Absperrung ist nicht erforderlich.

Die Behandlung von Trinkwasser mittels mechanisch wirkender Filter und deren Ausführung ist in DIN EN 13443 geregelt.



Typische Kennlinie





## Serie 12.010.300 /~.500

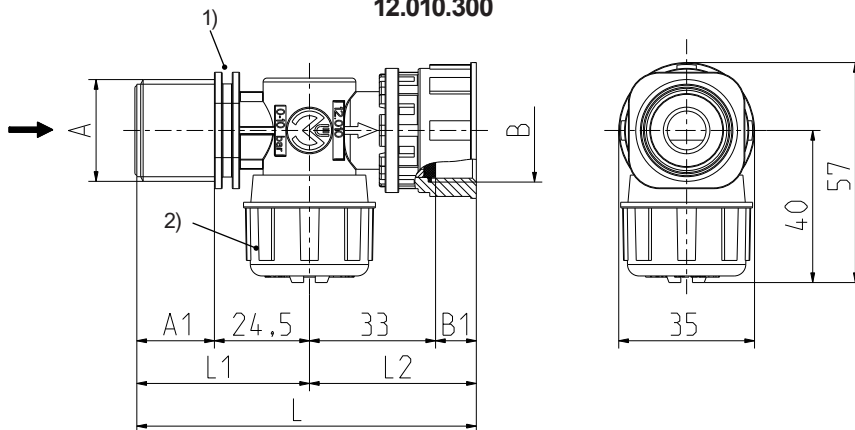
## Montagehinweis Überwurfmuttern G 3/4"

Um Beschädigungen an den Überwurfmuttern oder Undichtigkeiten der Verschraubungen zu vermeiden, beachten Sie bitte diesen Montagehinweis.

- Setzen Sie die Überwurfmutter gerade auf das Gewinde des Gegenstückes auf.
- Achten Sie auf den guten Sitz des Metallringes im Bereich der Verzahnung.
- Ziehen Sie die Überwurfmutter mit einem Drehmoment von 3 Nm an.
- Kontrollieren Sie die Installation auf Dichtigkeit.
- Wiederholen Sie die Dichtigkeitskontrolle in geeigneten zeitlichen Abständen.
- Verwenden Sie nur die Original-Dichtungen und Ersatzteile von A. u. K. Müller.

ohne Zwangsabspernung

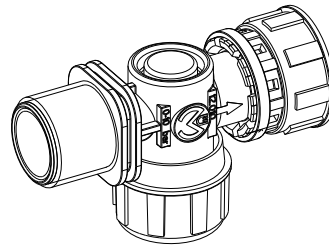
12.010.300



1) Nut für Halteflansch

2) Verschlusskappe

Mit einem Anzugsdrehmoment von bis zu 2 Nm bis auf Anschlag verschrauben. Dann 15° bis 20° entgegengesetzt nach links drehen.



## Technische Daten

Typ	Schmutzfänger	
Bauart	mechanischer Filter	
Einbaulage	vorzugsweise Sieb senkrecht nach unten	
Medien	kaltes und erwärmtes Trinkwasser sowie physikalisch und chemisch ähnliche Medien	
T-Medium	90	°C max.
DN	10	mm
p-Betrieb	10	bar max.
zulässiger Druckverlust	6	bar max.
Kv-Wert	20	l/min
12.010.300	17	l/min
12.010.500		

## Werkstoffe

Gehäuse / Innenbauteile	PA 66, PA6/6, andere auf Anfrage/nichtrostender Stahl
Dichtungen	EPDM
Schmutzsieb	nichtrostender Stahl PA 66
Maschenweiten / Drahtdurchmesser	0,16 mm / 0,08 mm Ø 0,25 mm / 0,10 mm Ø

## Optionen

Material	Zulauf* Ø A	A1	L1	Ablauf* Ø B	B1	L2	Länge L	Sieb ID	ID
PA66	G 3/8	12,5	37	G 3/4 innen Überwurfmutter	10	43	80	5524 6536	91903 91902
	G 3/4	20	44,5	G 3/4 innen Überwurfmutter	10	43	87,5	5524 6536	91901 91900
PA6/6									91905
PA66	G 1/2	14,5	39	G 3/4 innen Überwurfmutter	10	43	82	auf Anfrage	
	.75-11.5 NH	20	44,5	G 3/4 innen Überwurfmutter	10	43	87,5	auf Anfrage	
	G 3/4 innen Überwurfmutter	10	54	G 3/4 innen Überwurfmutter	10	43	97	auf Anfrage	
	G 3/8	12,5	37	G 3/4	14	34,5	71,5	auf Anfrage	
	G 1/2	14,5	39	G 3/4	14	34,5	73,5	auf Anfrage	
	G 3/4	20	44,5	G 3/4	14	34,5	79	auf Anfrage	
	.75-11.5 NH	20	44,5	G 3/4	14	34,5	79	auf Anfrage	
G 3/4 innen Überwurfmutter	10	54	G 3/4	14	34,5	88,5	auf Anfrage		

\* Auf Anfrage ist jede Anschlusskombination für Ein- und Auslauf möglich.

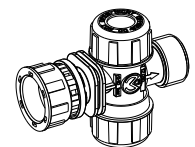
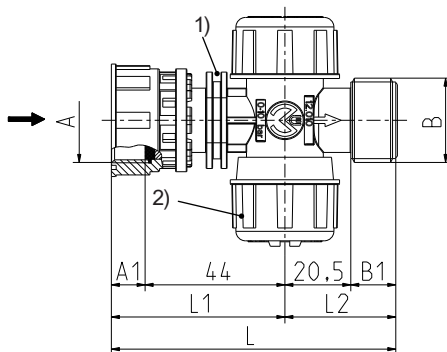
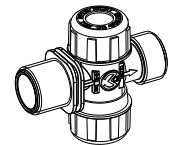
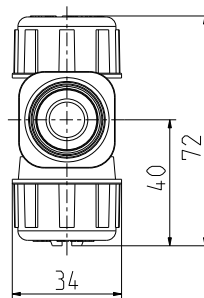
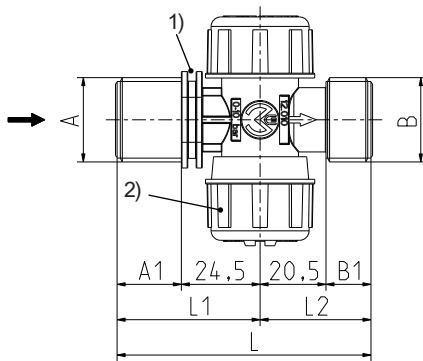
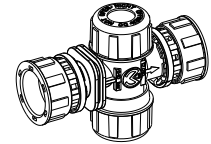
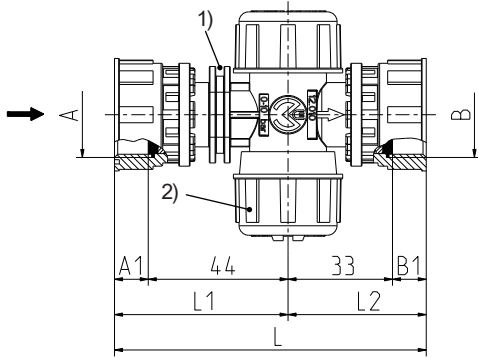
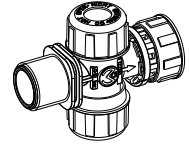
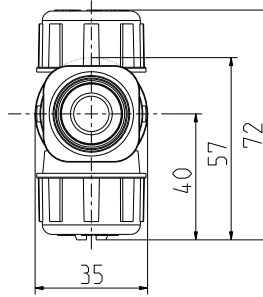
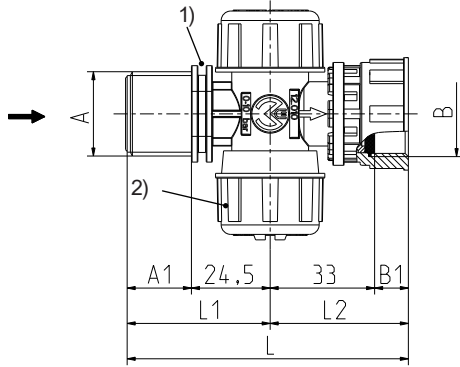
## Filtereinsätze

Maschenweiten / Drahtdurchmesser	0,16 mm / 0,08 mm ID: 005524	
	0,25 mm / 0,10 mm ID: 006536	



Serie I2.010.300 / ~.500

12.010.500  
mit Zwangsabsperung



1) Nut für Halteflansch

Anschlussoptionen umseitig



Serie 12.010.300 /~.500

12.010.500

mit Zwangsabspernung

## Optionen

Material	Zulauf*			Ablauf*			Länge	Sieb ID	ID
	Ø A	A1	L1	Ø B	B1	L2	L		
PA66	G 3/8	12,5	37	G 3/4 innen Überwurfmutter	10	43	80	5524	91803
	G 1/2	14,5	39	G 3/4 innen Überwurfmutter	10	43	82	5524	91801
								6536	91810
PA6/6	G 3/4	20	44,5	G 3/4 innen Überwurfmutter	10	43	87,5	5524	91800
								6536	91802
PA66	G 3/4	20	44,5	G 3/4	10	43	87,5	6536	91804
	G 3/4 innen Überwurfmutter	10	54	G 3/4	14	34,5	88,5	5524	91809
								6536	91805
	.75-11.5 NH	20	44,5	G 3/4 innen Überwurfmutter	10	43	87,5	auf Anfrage	
	G 3/4 innen Überwurfmutter	10	54	G 3/4 innen Überwurfmutter	10	43	97	auf Anfrage	
	G 3/8	12,5	37	G 3/4	14	34,5	71,5	auf Anfrage	
	G 1/2	14,5	39	G 3/4	14	34,5	73,5	auf Anfrage	
.75-11.5 NH	20	44,5	G 3/4	14	34,5	79	auf Anfrage		

\* Auf Anfrage ist jede Anschlusskombination für Ein- und Auslauf möglich.

**Warnhinweis**

Vor Arbeiten an dem Ventil folgenden Warnhinweis genau beachten.

**! ACHTUNG !**

Verbrühungsgefahr durch austretendes heißes Wasser!

Beachten Sie die nachfolgenden Punkte zum sicheren Umgang mit dem Ventil:

- Stellen Sie sicher, dass Ihr Leitungssystem drucklos ist.
- Beachten Sie, dass sich im Ventil und im angeschlossenen Leitungssystem noch heißes Restwasser befinden kann.
- Öffnen Sie das Ventil nur bei ausreichender Abkühlzeit, wenn Sie Ihr System im Heißwasserbereich betreiben.
- Nach dem Verschließen des Ventils vorsichtig auf austretendes Wasser kontrollieren.